

VESDA-E VEA 探测器固件升级说明

2019年10月

概述

本操作流程适用于 VESDA 探测器的 VEA-040-A10（如下所示）和 VEA-040-A00 型号。探测器固件通过 USB 盘升级。



注意 1: 如果升级前探测器设备固件版本为 5.19.xx，请务必严格遵守文档 35489 流程，以确保探测器在升级后能够正常运行。

注意 2: 5.33.02 固件升级仅适用于序列号为 448600 或以后的 VEA 设备。

5.33.02 固件升级有小概率的造成故障码为“755”的故障。故障码“755”表示固件故障。在这种情形下探测器依然能够感烟报警，然而，需要首先更换旋转阀，如果故障继续存在，需要更换 VEA 单元。推荐在升级时留一个旋转阀（产品号：VSP-974 VESDA-E VEA 旋转阀 Mk2 备件）和一个 VEA 单元备件。

预计升级时间：15 到 30 分钟。（不含升级后系统测试时间。）

难度：中。

固件升级流程如下所示：

设备

开始前，需要以下设备：

1. 安装 3.05 Build 4667 或以上版本 VSC 的电脑。请以 Xtralis 合作伙伴身份登陆 <http://xtralis.com/> 获取软件。
2. USB 延长线，A 型（公头）至 B 型（公头）。使用该线将电脑连接到 VEA 探测器。



3. USB 转换器，A 型（母头）至 B 型（公头）。

可登陆: <http://www.newark.com/l-com/uad011fm/adapter-usb-b-plug-usb-a-jack/dp/97H8152?ost=UAD011FM> 购买。



4. USB 盘 USB-2.0。

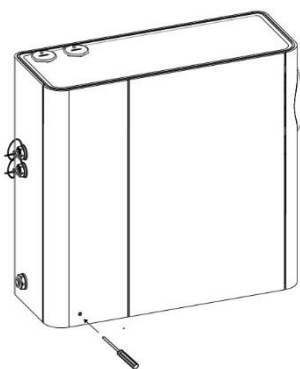


5. 固件升级文件 XXXXX_YY VEA Detector Firmware Upgrade.zip。
编号 XXXXX_YY 用于文件识别。例如，文件可命名为 32544_00 VEA Detector Firmware Upgrade.zip。
该 zip 文件由 Xtralis 客户支持中心提供。

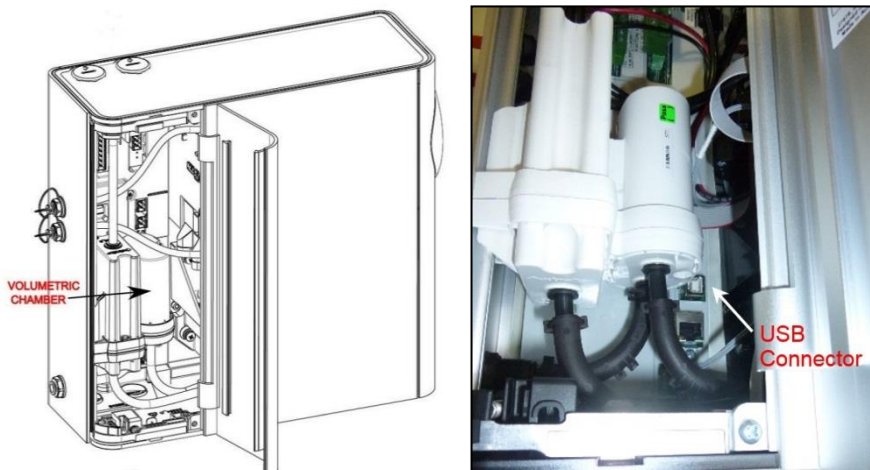
检查版本

检查探测器的固件版本。

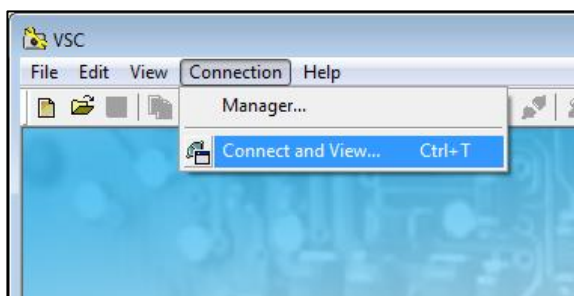
1. 打开探测器的门。



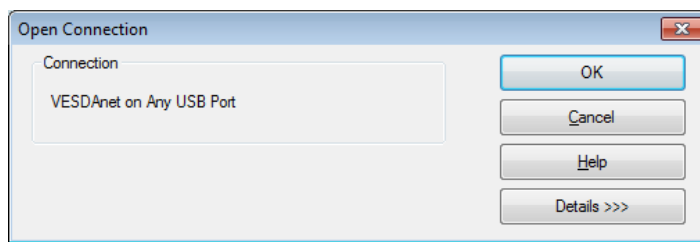
2. 找到内部 USB 接口。该接口与体积型探测室相邻。右图显示了接口位置。



3. 用 USB 线连接电脑和探测器。
4. 在电脑上运行 VSC，在菜单中点击 Connect and View（连接并查看）。



5. 打开新的 USB 连接，然后点击 OK。



6. 在主屏幕上，选择标有 **Version Info**（版本信息）的选项卡。

Alarm Status		Summary Status		Detail Status		Version Info	
Field				Value			
Device Serial Number				448055			
Device Version				5.19.00			
Comms Version				3.06.00-1645			
WiFi				4.08.00			
Smoke Sensor Module				8.03.01-3563			
Rotary Valve Module				6.05.00-538			
Relay Module							

7. 打印探测器配置，用于在升级后重新输入或检查配置。

- 断开探测器与 VESDAnet 之间的连接。
- 在树形图上选择探测器图标，执行 **File->Print**（文件->打印）。（如无打印机，选择 **Print to pdf**（打印到 pdf））

8. 如果设备版本号为 5.19.xx，请按照文档 35489 流程，在升级后正确设置探测器配置数据。

9. 如需要升级固件到版本 5.33.02 或更高，请确保产品序列号高于 448600.具体细节请参阅特殊备注 2。

10. 断开 VSC，拔掉 USB 线。

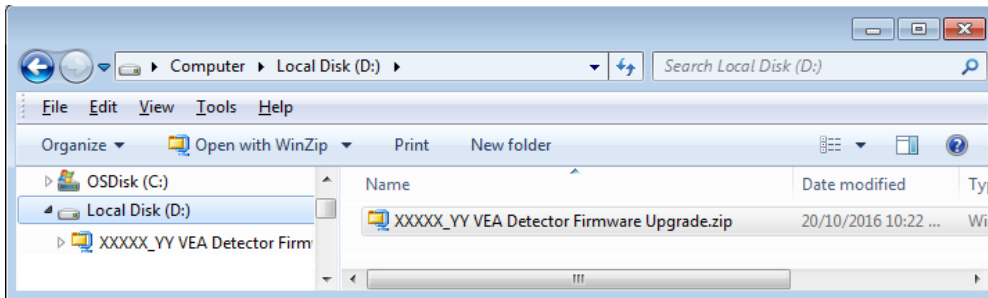


如果升级前设备版本号为 5.19.xx，请务必严格遵循文档 35489 的流程。该流程需要在固件升级后将探测器恢复到工厂默认设置，否则升级后探测器将无法正常运行。

准备

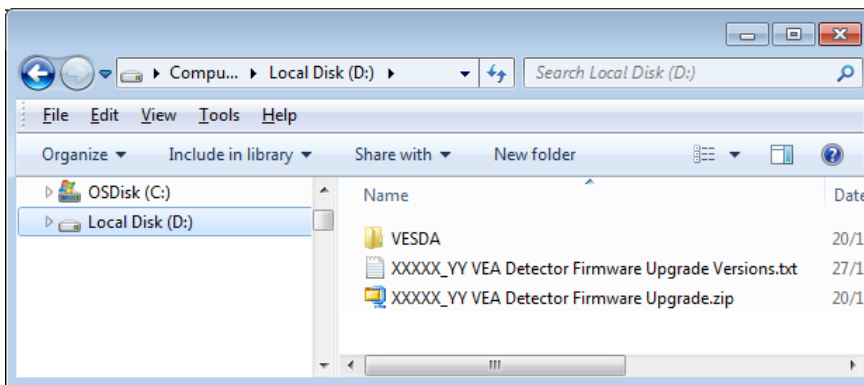
下一步，准备 USB 盘。

1. 将文件 XXXXX_YY VEA Detector Firmware Upgrade.zip 复制到 USB 盘最顶层文件夹中。

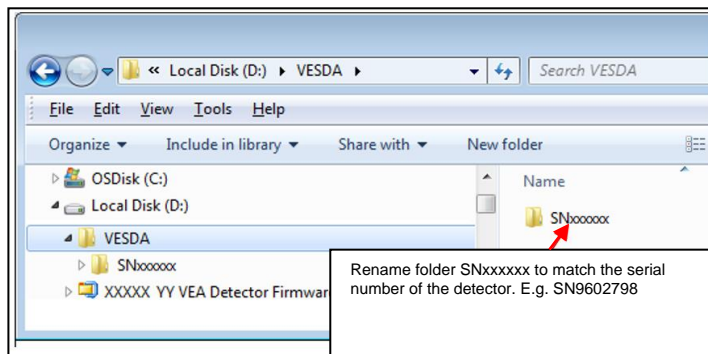


2. 将 zip 文件解压到 USB 盘最顶层文件夹中。此时，可在 USB 盘最顶层文件夹中看到 VESDA 文件夹。而且，还可见到文件 XXXXX_YY VEA Detector Firmware Upgrade Versions.txt，该文件列举了您要安装的固件版本。

注意：请确保 VESDA 文件位于最顶层文件夹中，这一点极其重要。



3. 打开 VESDA 文件夹，然后，你会看到名为 SNxxxxxx 的文件夹。将字符 xxxxxx 改成探测器序列号。序列号印在门内的探测器认证标签上，也会在 VSC 的 Version Info（版本信息）屏幕上显示。



下一步：

- 可在 USB 盘中的 VESDA 文件夹下设置多个 SNxxxxxx 文件夹。复制文件夹并重命名，以匹配想要升级的探测器的序列号。
- 如果在升级后复制并重命名 SNxxxxxx 文件夹，必须在下次升级前删除“VESDA\SNxxxxxx\Bin”文件夹中的升级结果文件（.alog 文件）。

4. USB 盘准备工作完成。

执行升级

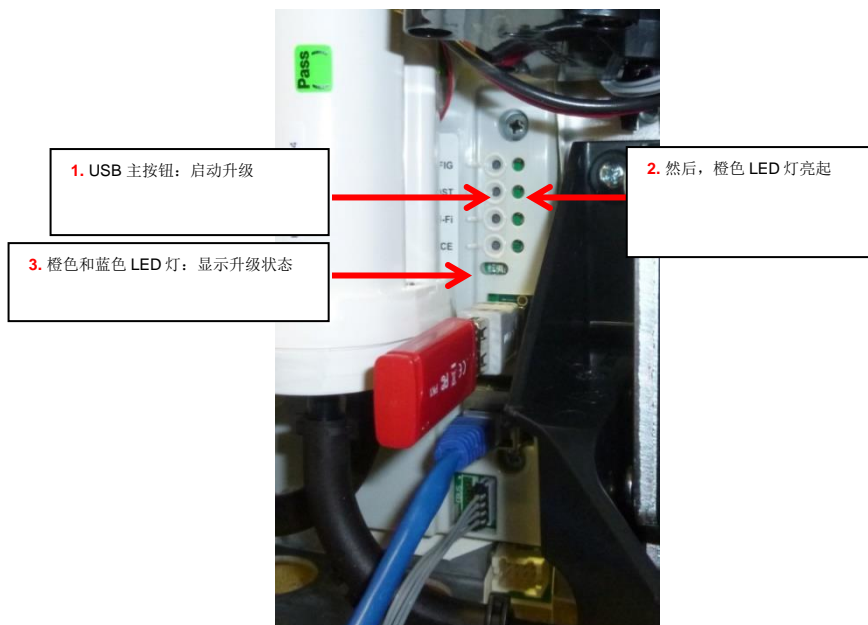


警告：升级最多需要花费 5 分钟时间。升级期间，切勿从探测器中拔出 USB 盘。

1. 将 USB 盘插入到 USB 转换器，然后将转换器插入到 USB 接口中。



2. USB 主按钮(1)启动升级。使用细笔或其它工具按住按钮约 5 秒钟。橙色主 LED 灯 (2) 会亮起。



橙色 LED 灯(3)每秒闪烁一次。

蓝色 LED 灯偶尔闪烁，表示内存正在写入。

升级时，抽气泵会关闭部分通道。

3. 升级完成后，抽气泵启动，**橙色 LED 灯(3)**常亮。
4. 使用细笔或其它工具再次按住 **USB 主按钮(1)** 5 秒钟，熄灭**橙色状态 LED 灯(3)**。
5. 等待 2 分钟。

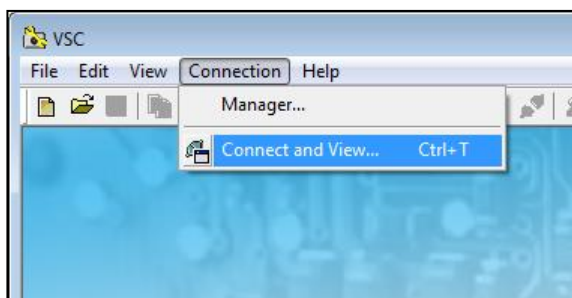


警告：此期间切勿关闭电源。

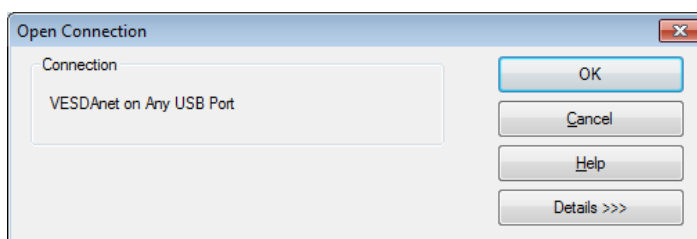
6. 此时可取出 USB 盘和转换器。

验证

1. 用 USB 线连接电脑和探测器。
2. 在电脑上运行 VSC，然后在菜单中点击 **Connect and View**（连接并查看）。



3. 打开新的 USB 连接，然后点击 OK。



4. 在主屏幕上，选择标有 **Version Info**（版本信息）的选项卡。（见下例）

Field	Value
Device Serial Number	448055
Device Version	5.30.00
Comms Version	3.10.00
Display	1.05.00
WiFi	4.08.02
Smoke Sensor Module	9.06.00
Rotary Valve Module	6.05.00
Relay Module	

5. 确保版本号符合预期。
预期版本号可在 USB 盘顶级文件夹中名为 XXXXX_YY VEA Detector Firmware Upgrade Versions.txt 的文本文件中查找。
如果版本号不符合预期，请参阅第 7 页故障排查部分。

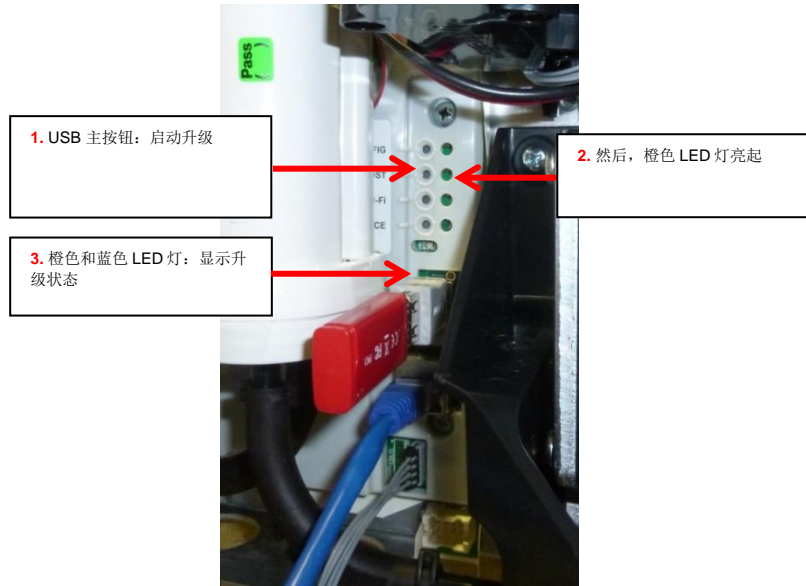


注意：如果升级前设备版本为 5.19.xx，并且已经升级到 5.30.00 或以上，则必须执行 **Return To Factory Defaults**（恢复工厂默认设置）命令，然后重新输入探测器的配置设置。如果未恢复出厂默认设置，探测器不会正常运行。

6. 如果已经恢复出厂默认设置，必须使探测器设置为正常状态（Normalise）。
7. 执行探测器测试，以确认烟雾探测正常。确保所有继电器配置正确无误，并对其运行进行测试。

故障排查

以下现象表示升级未成功，并说明了各种情况下需要执行的措施。



事件	含义	解决方法
按下主按钮(1)时，USB 主 LED 灯(2)短暂闪烁，然后熄灭，橙色状态 LED 灯(3)快速闪烁（每秒 3 次）	这意味着升级未开始或未完成。 升级未开始的原因：	删除(.alog)文件，或将所提供的 Zip 压缩文件解压至另一个 VESDA 文件夹中。
	1. USB 盘的\VESDA\SNxxxxxx\Bin 文件夹中有.alog 文件。 或	
	2. VESDA\SNxxxxxx 文件夹标记的序列号与探测器不同。 或	重命名 VESDA\SNxxxxxx 文件夹，以匹配探测器的序列号。
	3. USB 盘顶级文件夹中无 VESDA 文件夹，或 VESDA 文件夹的内容不正确。 或	再次解压。
	4. USB 盘不可读。	使用另外一个 USB 盘。
	升级未完成的原因：	重新升级。
	5. 保存到探测器的 USB 盘时出错。	如果升级仍未正常运行，在文件夹\VESDA\SNxxxxxx\Bin 中找到的.alog 文件发送给 Xtralis 客户支持。
故障 755-升级到固件到 5.33.02 或以后报固件故障。	Gaswitch 和新固件不匹配。	联系 Xtralis 技术支持更换 Gaswitch 或单元。

橙色 LED 灯状态汇总。(LED3)

橙色 LED 灯状态	含义
熄灭	探测器做好升级准备
每秒闪烁一次	升级进行中
常亮	升级顺利完成
快速闪烁（每秒 3 次）	升级失败 - 见上述内容